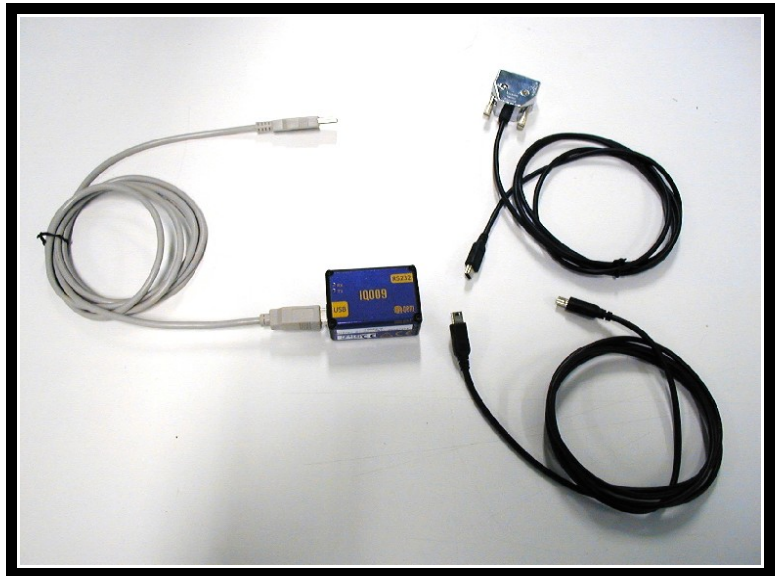


IQ009

Starter Kit

Quality in Electronic
Manufacturing

www.qem.it



1. Informazioni	2
2. Installazione driver	3
3. Impostazioni ambienti di sviluppo	6
4. Risoluzione dei problemi	7

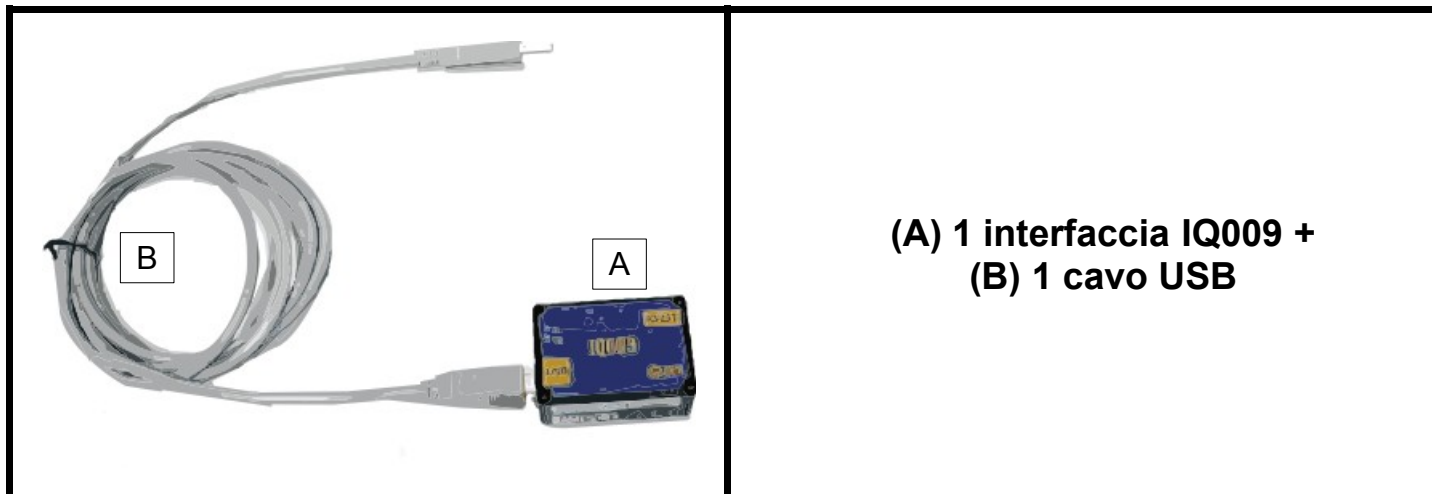
1. Informazioni

Vi ringraziamo d'aver acquistato lo StarterKit.
Saremo lieti di ricevere qualsiasi suggerimento al seguente indirizzo e-mail info@qem.it.

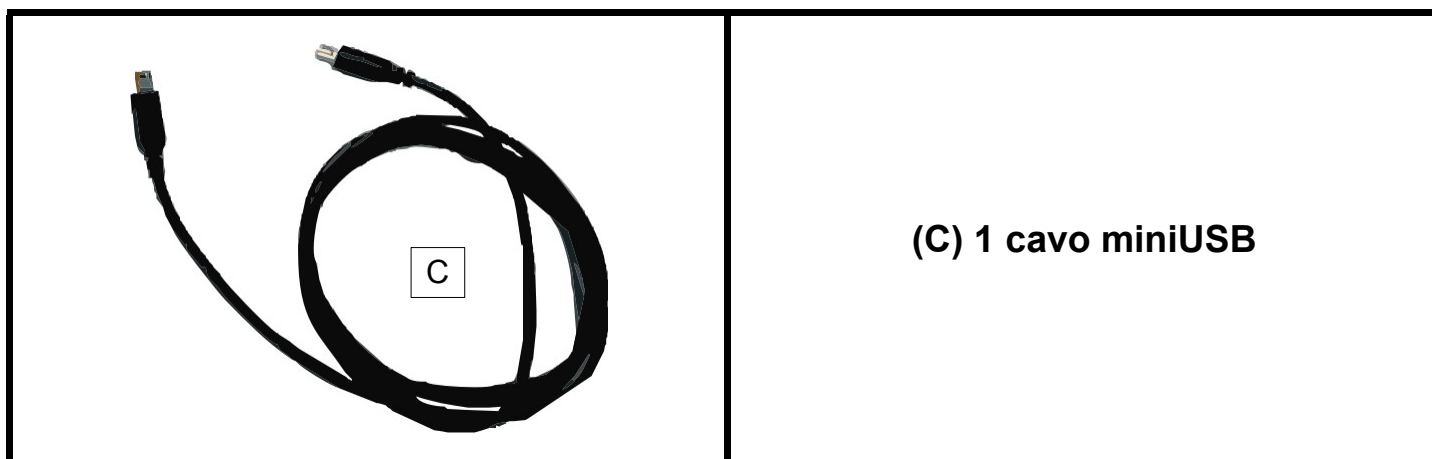
Driver USB

È possibile scaricare i driver dall'area download del sito www.qem.it
oppure si possono trovare nel CD QEM nella directory "Driver/IQ009".

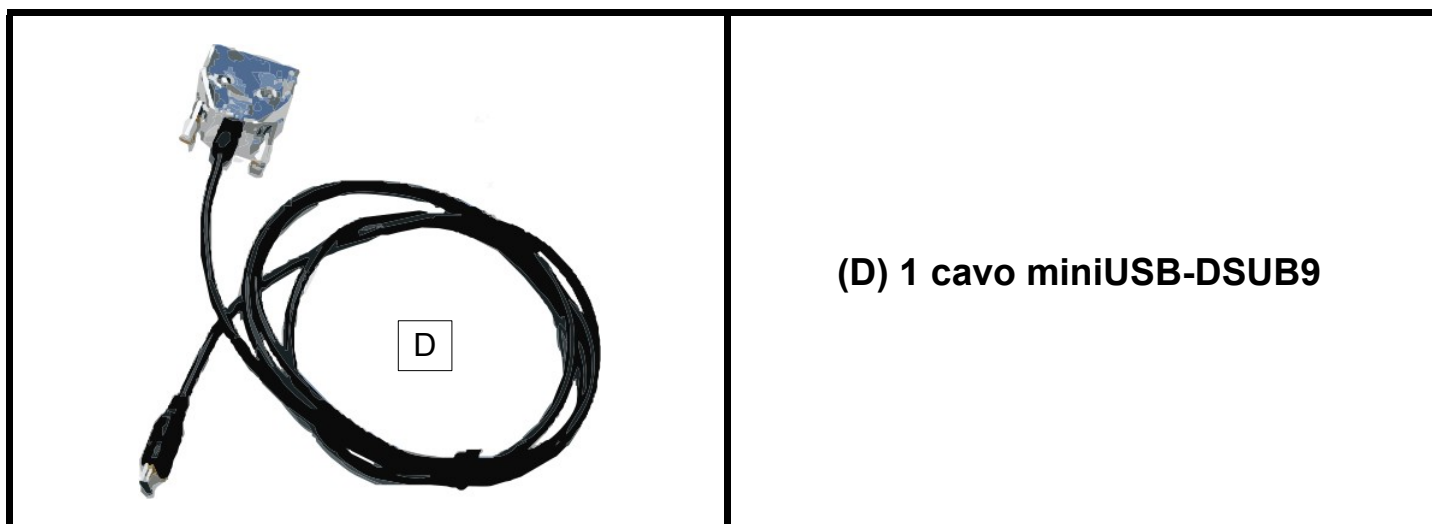
Contenuto del Kit:



(A) 1 interfaccia IQ009 +
(B) 1 cavo USB



(C) 1 cavo miniUSB



(D) 1 cavo miniUSB-DSUB9

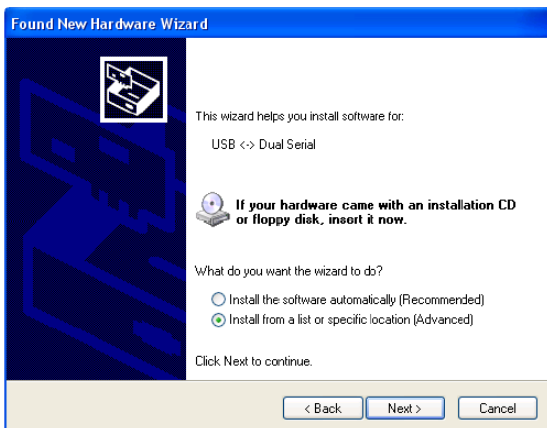
2. Installazione driver

- Inizia ora la procedura d'installazione del driver USB per l'interfaccia IQ009 per Windows XP.
- Avviare il PC con l'utente amministratore.
- Collegare il cavo B all'interfaccia IQ009 (A).
- Collegare il cavo B ad una porta USB del PC.
- Collegare il cavo C (o D) all'interfaccia IQ009 e al connettore miniUSB del MicroQmove (o alla porta PROG del Qmove).

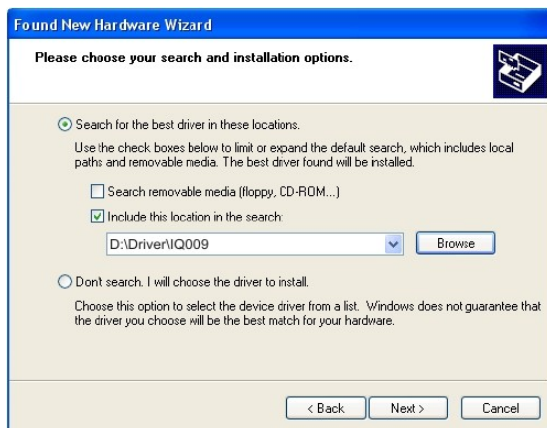
Sul PC apparirà la seguente finestra di dialogo:



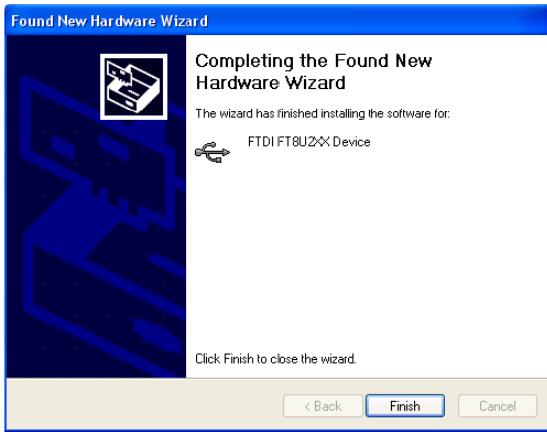
Selezionare *“No, not this time.”* e quindi premere il tasto *“Next”*.



Selezionare in questa finestra *“Install from a list or specific location (Advanced)”* e premere *“Next”*.



Selezionare il percorso **D:\Driver\IQ009** nel caso in cui si usi il cd.
Se invece avete scaricato il driver dal sito andate a selezionare la cartella che lo contiene.
Una volta inserito il percorso del driver USB premere *“Next”*.

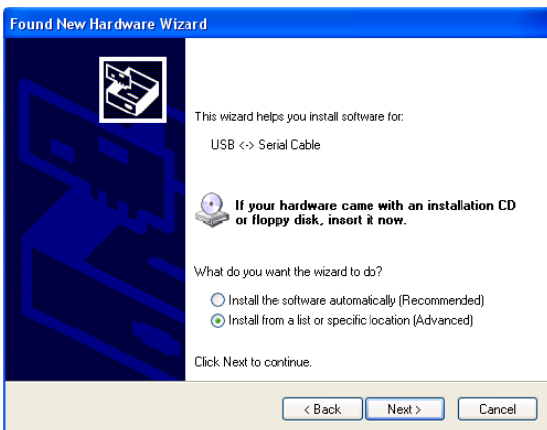


L'installazione dei driver USB è completa.
Premere *“Finish”*.

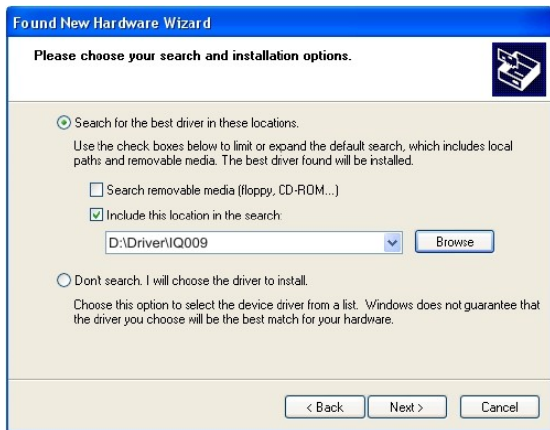
Sul PC apparirà la seguente finestra di dialogo:



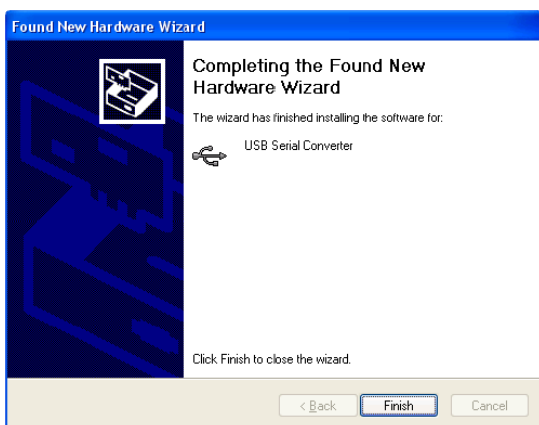
Selezionare *“No, not this time.”*
e quindi premere il tasto *“Next”*.



Selezionare in questa finestra
“Install from a list or specific location (Advanced)”.
e premere *“Next”*.



Selezionare il percorso **D:\Driver\IQ009** nel caso in cui si usi il cd.
Se invece avete scaricato il driver dal sito andate a selezionare la cartella che lo contiene.
Una volta inserito il percorso del driver USB premere **"Next"**.

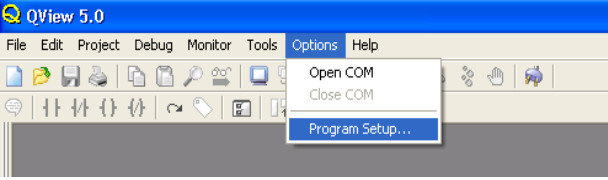
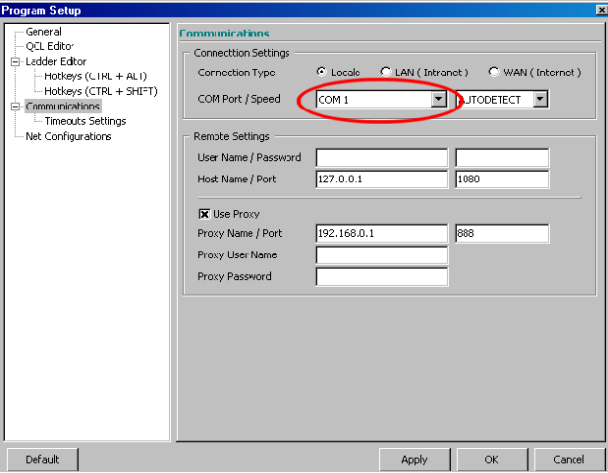
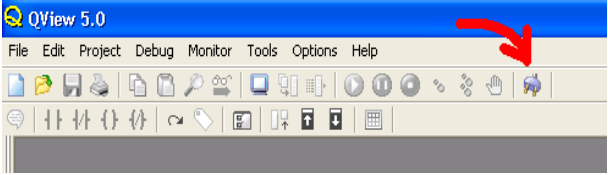
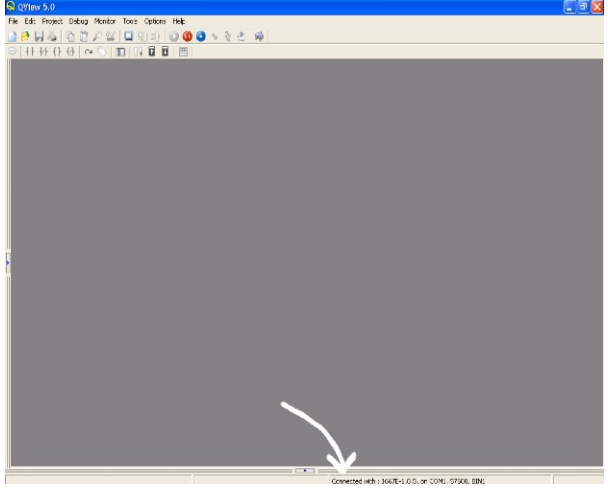


Premere **"Finish"**.
L'installazione dei driver per IQ009 è completa.

N.B. Il sistema operativo crea una nuova porta di comunicazione (COM) nominata in base alla prima porta disponibile nel sistema. Per esempio: se nel sistema erano presenti 2 porte (COM1 e COM2) verrà creata la nuova COM3.

3. Impostazioni ambienti di sviluppo

Installare l'ambiente di sviluppo "Qview" presente nel CD QEM oppure nel sito www.qem.it.
Dalla directory "Qview" eseguire il file .exe
L'installazione di Qview 5 è un'installazione standard per il sistema operativo Windows.

	<p>Avviare il "Qview 5" e selezionare "Options – Program setup...".</p>
	<p>Selezionare in "Communications" il numero della COM (da 1 a 16) associata alla porta USB del PC.</p> <p>N.B. Per ottenere il nome assegnato dal PC alla porta andare nel pannello di controllo e verificare nella gestione delle periferiche, il numero di porta assegnato all'interfaccia.</p>
	<p>Ora è possibile aprire la comunicazione seriale tra il PC e il controllo Qmove. Premere il tasto sulla toolbar indicato dalla freccia (open/close communication).</p>
	<p>Controllare lo stato della comunicazione nella status bar indicata dalla freccia.</p>

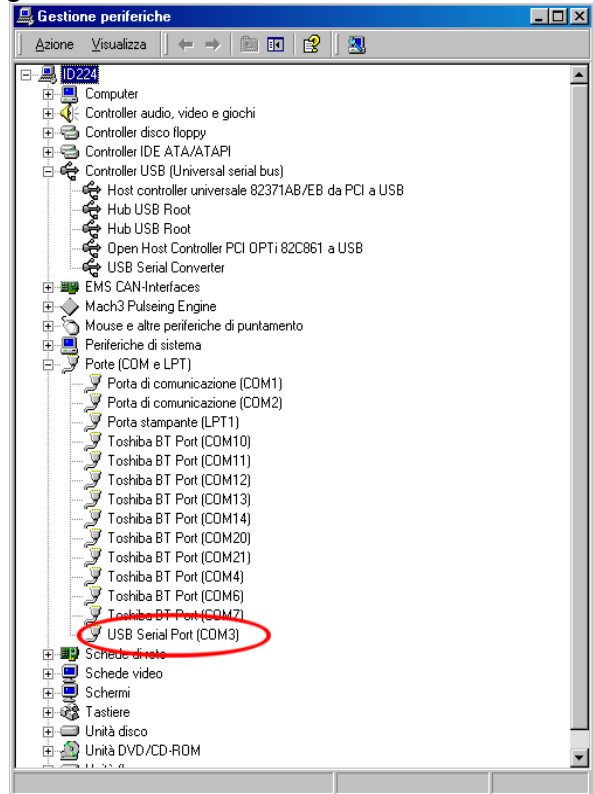
N.B. Le stesse operazioni possono essere applicate all'ambiente di sviluppo QPaint.

4. Risoluzione dei problemi

Problema: non si apre la comunicazione seriale tra PC e il controllo Qmove.



Soluzione: controllare che la COM impostata sia quella giusta.

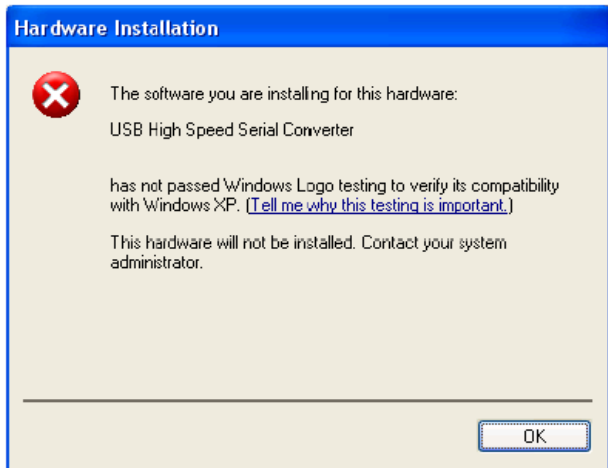


Andare nella gestione periferiche e controllare come è stata assegnata la porta COM.

Problema: L'installazione del driver fallisce e Windows XP da error code 10.

Soluzione: Windows error code 10 indica un errore hardware o il fallimento dell'installazione del driver. Questo errore può comparire se un dispositivo ha forza insufficiente per operare correttamente (es. Attaccato ad un bus powered hub con altri dispositivi), o può indicare un problema hardware più serio. Può anche indicare che i drivers di un USB root hub non siano stati installati correttamente

Problema: Windows XP mostra un errore e termina l'installazione.



Soluzione: Sono possibili due opzioni per installare con successo il dispositivo. L'installazione di un driver certificato (se disponibile) o possono essere variate le opzioni del driver o per avviso o per permettere il completamento dell'installazione. Per cambiare l'attuale signing setting del driver, andare su "Pannello di Controllo/Sistema", cliccare su "Hardware" e quindi "Driver Signing". L'impostazione desiderata può quindi essere selezionata.

Problema: Il sistema operativo ha creato una porta con numero superiore a 16.

Soluzione: Cambiare il numero associato alla porta andando all'interno delle opzioni avanzate delle proprietà della porta.

